

kartografisch tijdschrift



1995-XXI-3

Dichtbij of veraf

Relatieve plaatsbepaling De kaart als hulpmiddel voor de 'verdwaaide' mens

Geschiedenis van de kartografie; kartografische communicatie; achtergronden | TREFWOORDEN
History of cartography; cartographic communication; background | KEYWORDS
Histoire de cartographie; communication cartographique; information de référence | MOTS-CLÉS

De auteur is op zoek naar zijn plaats in een complexe wereld met zeer verschillende culturen. Hij gaat er van uit dat de neerslag van een cultuur te zien is in het landschap. Voor hem is het landschap leesbaar voor een goede verstaander, net als geschematiseerde voorstellingen van het landschap: kaarten. De laatste jaren heeft hij dit uitgangspunt gehanteerd bij de bestudering van kaarten en kaartvormen van verschillende culturen. Zijn bevindingen tracht hij te communiceren in 'verstaanbare taal'. Beeldende kunst en kartografie bieden daarvoor een kader. Wij hebben hem uitgenodigd zijn visie hier uit de doeken te doen.

Inleiding

Bij bezoeken aan kaartenkamers en bibliotheken van verschillende instellingen heb ik steeds aan de hand van voorbeelden van mijn eigen werk de daar werkzame kartografen gevraagd mij te helpen. Vragen naar voorbeelden van kaartvormen van andere culturen, de objecten zelf of afbeeldingen, en naar literatuur daarover die deze vormen konden toelichten. Omdat deze kaarten slechts in geringe mate hebben bijgedragen aan de hedendaagse kartografie is het voor kartografen een onderbelicht gebied. Wanneer mij dan het gevraagde materiaal ter hand gesteld werd kwamen de vragen naar boven naar het wereldbeeld dat achter deze schematische voorstellingen steekt. Met name deze zijn vragen die buiten het gangbare functionele denken van de kartografie over kaarten liggen. Het lijkt dan vaak meer in de lijn van antropologie en psychologie te liggen. Toch is mij vanuit de wereld van de kartografen goed materiaal aangedragen om mee verder te werken. Het heeft mij een andere kijk gegeven op hoe de mens de wereld ervaart en begrijpt.



*J. van Westen is
beeldend
kunstenaar
(Reelaan 25,
7522 LS Enschede,
tel. / fax 053-351098)*

Ik wil proberen u inzicht te geven in de manier waarop voor mij het landschap de neerslag vormt van hoe een cultuur denkt over zichzelf in relatie tot de gegeven natuur: het landschap als een concretisering van het mentale erfgoed van een cultuur. Het is deze manier van kijken naar een landschap die mij ook stuurt bij het lezen van kaarten en kaartvormen van niet-westerse culturen. Kaarten zijn niet alleen functionele visualiseringen van een landschap, maar geven ook inzicht in de belevingswereld van de cultuur die de kaartvorm heeft voortgebracht. Met dit artikel wil ik u deelgenoot maken van mijn visie op het landschap en op kaartvormen, in de hoop u vanuit een ander gezichtspunt naar bekend terrein te laten kijken, met een licht veranderend perspectief tot gevolg. Eerst zal ik ingaan op de door mij gestelde leesbaarheid van het landschap en relaties leggen met bestaande vakgebieden die het landschap lezen.

Vervolgens zal ik de in kaartvormen gevisualiseerde schematische voorstellingen van de werkelijkheid zó introduceren dat ik aannemelijk maak dat deze, net als landschappen, gelezen kunnen worden op een dieper niveau dan (functionele) ruimtelijke indeling of historische ontwikkeling. Het probleem van de verstaanbaarheid voor anderen komt eveneens aan bod.

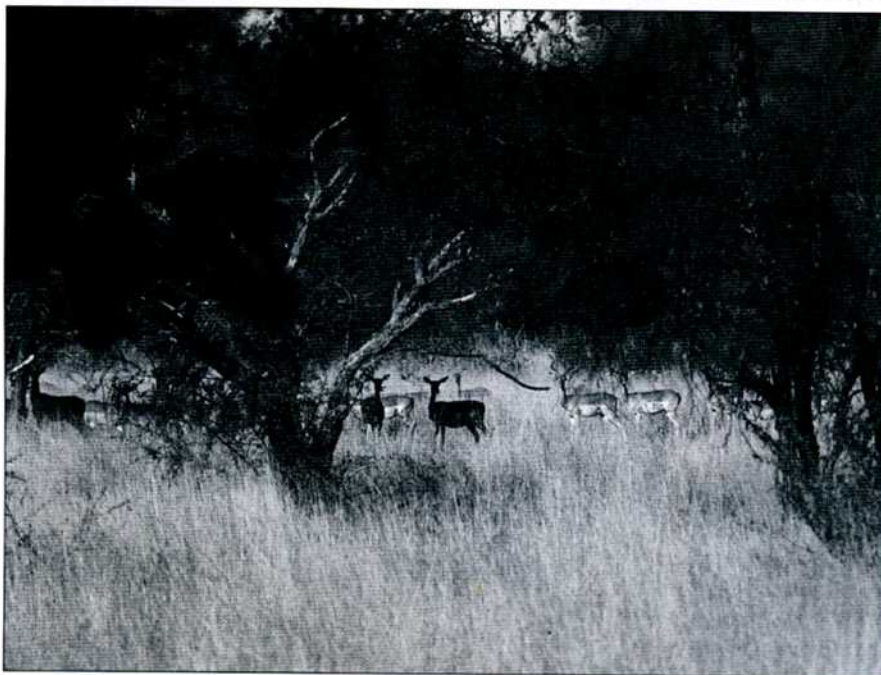
Daarna zal ik dat onderliggende, diepere niveau nader preciseren en bespreken onder de term: cosmologie.

Tot slot volgt een korte introductie op de prent die als bijlage is ingesloten. Deze tekst kan in bepaalde opzichten beschouwd worden als een illustratie van hetgeen eraan vooraf gaat.

De leesbaarheid van het landschap

Veel van mijn werk kan beschouwd worden als een vorm van topografie. Mijn beschrijvingen van landschappen spitsen zich toe op dat wat in een landschap te lezen valt over de verhouding van een daar levende (geleefd hebbende) cultuur met de natuurlijke omgeving (figuur 1).

Wat is een landschap? Een eerste betekenis gaat uit van de mens als waarnemer, de tweede van de aarde. Een landschap is ten eerste de landelijke omgeving voor zover men die met één blik overziet, maar óók: een deel van de aardoppervlakte



in geografische zin dat zich in grondstoffen, bewoning enzovoort van de aangrenzende delen als een zelfstandig geheel onderscheidt [1]. In de laatste betekenis heeft een omkering van rangorde plaatsgevonden in die zin dat de mens later kwam dan het landschap als eenheid in geografische zin. Bij het binnentrekken van een nieuw landschap tracht de mens dat gebied te leren kennen vanuit de elementaire behoefte aan eten, drinken, veiligheid en dergelijke. Men reageert daarbij op de mogelijkheden die de natuur biedt. Dat wat we nu een geografische eenheid noemen had toen de mens binnentrok specifieke natuurlijke kwaliteiten die medebepalend zijn geweest voor de keuzes die een cultuur gemaakt heeft. De mens geeft bewust en onbewust vorm aan het landschap en richt een gebied in vanuit elementaire behoeften, de zich ontwikkelende kennis en ontstane sociale verhoudingen [2]. Het landschap is een concretisering van al die verhoudingen tussen het oorspronkelijk natuurlijke landschap en de acties van de mens met daarop weer de reacties van natuurlijke processen. Een landschap is 'leesbaar' op het concrete niveau van die natuurlijke processen en de acties van de mensen. De acties van de mensen laten zich daarnaast interpreteren op de motie-

ven die eraan ten grondslag liggen [3]. Deze leesbaarheid heeft zich in het Westen in verschillende richtingen ontwikkeld. De oudste vormen zijn dan waarschijnlijk de geografie (waaruit zich onder meer de geologie heeft losgemaakt en verder ontwikkeld), de dicht- en schilderkunst, recenter de archeologie en culturele antropologie. De wetenschappelijke disciplines hebben zich gedifferentieerd in vele specialismen. Wetenschap is de heersende kenvorm in onze cultuur; een cultuur die met name door haar in vele opzichten succesvolle kenvorm van wereldomspannende invloed is.

De landschapsschilderkunst en de dichtkunst leiden beide een marginaal bestaan. Dat wil niet zeggen dat ze niet noodzakelijk zijn. Het afbeelden van een zelfstandig landschap bestaat in het Westen pas sinds de Middeleeuwen. Tot dan was het landschap een decor voor een verhaal over goden of mensen. Het waren losse elementen zonder samenhang met de afgebeelde scene. De Vlaamse Primitieven begonnen met achter de biddende heiligen een echt landschap te schilderen waarin gewerkt werd, waarin boomgaarden vrucht droegen door menselijke arbeid onder het oog van God. We zien dat het perspectief ontwikkeld wordt om uitdrukking te geven aan een nieuw groeiend besef van de ruimte van de wereld. Een besef dat ook leidde tot de durf om reizen te ondernemen. Het tijdperk van de 'Grote Ontdekkingsreizen' brak aan. Steeds verder emancipeerde de landschapsschilderkunst. Ruysdael kan als voorbeeld van de bloeiperiode genomen worden. Zijn landschappen ogen volstrekt natuurlijk, in die zin dat ze objectieve afbeeldingen lijken te zijn zoals foto's. Niets is minder waar. Ruysdael en zijn tijdgenoten dachten na over natuur, en de plaats van de mens daarin, over het goddelijke in de natuur en het recht van de mens op deelname daaraan. Zij zochten en vonden symbolen in het landschap voor hun gecompliceerde gedachtengangen. De schilderijen waren dan ook bronnen van overweging. De kijkers waren erop bedacht het afgebeelde landschap te lezen als een reeks van gedachten over dood en leven, over god en mens, over natuur en cultuur [4]. Hedendaagse kijkers van zulke schilderijen missen veel van de erin vervlochten gedachtenwereld maar komen toch nog steeds onder de indruk, vaak oneindig veel meer dan bij een foto. En wanneer wij zelf het landschap trachten

Figuur 1. Familiarity 1992. Een fotoboek over zuidelijk Afrika, Botswana en Zimbabwe. Het beschrijft dit gebied vanuit drie posities, ieder met een andere vorm van vertrouwdheid met de omgeving.

