



WATERLANDERS

Jeroen van Westen en Anne Auijloos



GRENSWERELD

Om te ontdekken, te schouwen, waar het eiland Schouwen zoet is en waar zout, werd water en bodem geproefd. De vraag was: zou zoete klei anders drogen dan zoute? Klei werd in suspensie gebracht en weggezet om in te drogen. Zes stalen in open ronde schalen (links en rechts). Zes (identieke) stalen in zes malle, hoge accubakken (onder). Van links naar rechts: zoet via brak naar zout.

ZOET/FRESH

BRAK



intro WATERLANDERS

De tentoonstelling WATERLANDERS van het kunstenaarsduo Jeroen van Westen en Anne Ausloos gaat over het hervinden van de zoetwatercultuur van het eiland. Aanknopingspunten waren de collecties op zaal en in depot van het Stadhuis museum die Jeroen en Anne tot gericht veldwerk inspireerden. Niet alleen hun camera's zijn afgezakt in regenwaterputten en waterkelders, ze zijn ook zelf afgedaald in één van de weinige nog in gebruik zijnde waterkelders op het eiland. Dit van binnenuit zintuiglijk willen ervaren is tekenend voor hun manier van werken.

BORDERLANDS

The island's name, Schouwen, means: to survey. To discover which parts of the island are sweet (= fresh) and which are salt, water and soil were tasted. The question was: would sweet clay dry differently from salty clay? Clay was brought into suspension and separated to dry. Six samples in wide round bowls (left and right). Six (similar) samples each in a rectangular narrow glass container (below). Left to right: sweet via brackish to salt.



BRACKISH

ZOUT/SALT



intro WATERLANDERS

The exhibition WATERLANDERS shows how the artists Jeroen van Westen and Anne Ausloos set out to re-discover the island's freshwater culture. They were induced by the exhibits in the Stadhuis museum (Townhall Museum) and by objects in the museum's depots. These inspired Jeroen and Anne to conduct focused fieldwork. Not only their cameras were lowered into freshwater wells and rainwater cisterns, they themselves descended into one of the few rainwater cisterns still in use on the island. This urge to experience the land from within, with all their senses, is significant for their preferred way of working.

GRONDHOUDING



SCHOUWEN/SURVEY

LEGENDA/LEGEND



Zwervend over Schouwen proefden Jeroen en Anne verschillen in de klei die overal van eenzelfde kleur grijs is. Als ze kloostermoppen gemaakt van lokale klei van elf verschillende locaties stookten in een veldoven, dan werd elke steen anders: LEGENDA. Hun experimentele zoektocht naar de herkomst van de glazuur op Middeleeuwse kloostermoppen resulteerde in een autobiografie van het landschap: SCHOUWEN. De variaties die hier gepresenteerd worden tonen de lange ontstaansgeschiedenis van de klei en het recente gebruik van de grond.

Van oudsher wordt de glazuur op de kloostermoppen geassocieerd met de zoute klei waarvan sommige stenen gemaakt zijn; die wordt spontaan zoutglazuur genoemd. Het nauwkeurig kopiëren van het oorspronkelijke proces wijst op een andere oorzaak die wel samenhangt met het maken van stenen in een zilt landschap: DIEPGANG. Het hele verhaal daarover is te vinden in de (hier aanwezige) ZOZO Magazines.

GROUNDING



DIEPGANG/IN DEPTH

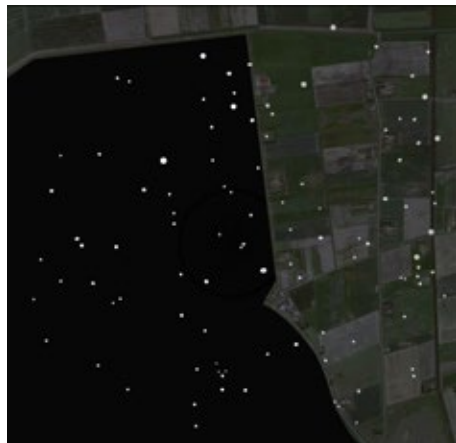


Wandering across Schouwen, Jeroen and Anne tasted differences in clay even if it had a similar greyish color all around. Yet, when firing bricks made of local clay from eleven different locations in a field kiln, each brick appeared to be very different: LEGEND. The artists' experimental search for the origins of the glazed Medieval bricks resulted in an autobiographic survey of the landscape: SCHOUWEN. The variations shown here indicate the genesis of the clay, as well as recent uses of the soil.

Traditionally, the glaze on the cloister bricks is associated with the salt clay of which some of them are made, and is seen as a spontaneous salt glaze. The meticulous copying of the original production process points to a different cause, but does relate to brick making in a salty landscape: IN DEPTH. The full story can be read in the ZOZO Magazines (available here).



Luchtfoto / *Aerial photo* RAF 1934, collectie / *collection* Teun Rosmolen



WATERLANDERS

REGENBEELD

In de Middeleeuwen floreerde de lakenhandel, eerst in Vlaanderen; vanuit Vlaanderen werden de zilte gronden van Zeeland in gebruik genomen om schapen te houden. Schapen doen het goed op zilte weiden, want worden daar minder snel ziek. Maar schapen (en herders) moeten wel zoet water drinken. Daarom werden poelen gegraven in de kleigrond; de grond die was uitgescheept werd rondom opgeworpen om te voorkomen dat, bij hoog water, het zeewater de door regen gevulde poelen zou aantasten. Voorafgaand aan de inundatie van 1944-1945 en de stormramp van 1953 had elk huis wel een waterkelder en ieder weitje een eigen poel. Een schitterend beeld!

De modder voor dit beeld werd door Jeroen en Anne verzameld tijdens het schoonmaken van de trasbak van de Kievitshoeve.



Hollestelle Philipsland / *Hollestelle (sunken site) Philipsland*

Ontwerp REGENBEELD, uitsnede RAF 1934, op schaal t.o.v. grondplan trasbak Kievitshoeve / Design RAIN-STELLATION, detail RAF 1934, scaled in relation to plan of 'trasbak' Kievitshoeve

WATERLANDERS

RAIN-STELLATION

Already in the Middle Ages, the cloth trade flourished in Flanders. Later, the Flemish colonized the salty lands in Zeeland to provide grazing grounds for their sheep. Sheep thrive in salty pastures; eating salty plants keeps them healthy. But sheep (and shepherds) cannot survive without drinking fresh water. Ponds were dug in the clay; the excavated soil was used to create rims around the ponds, thus preventing that high seas ruined the fresh rainwater in the ponds. Before the inundation of 1944-1945 and the flood disaster of 1953, each house had some kind of cistern, and all fields had their own pond. That must have created spectacular 'constellations'.

The mud for this work was collected by Jeroen and Anne when cleaning the 'trasbak', the cistern of the Kievitshoeve.





Modder-'schaduwen', zoet water objecten (museumcollectie) /

Mud 'shadows': freshwater objects (museum collection)

modderprenten / mudprints



WATERLANDERS

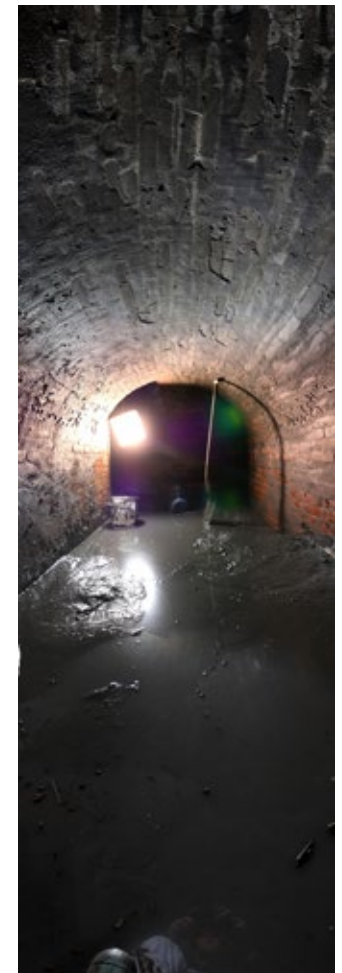
Overall in het museum wordt zichtbaar gemaakt hoe veel zorg en aandacht er was op Schouwen voor het opvangen en bewaren van zoet water. Nog veel meer is te vinden in het depot. Buiten in de stad zijn huis aan huis langs de Oude Haven de stoepkranen te zien; en dan zijn er de zwengelpomp bij het museum en de vloedschotten om zout water buiten te houden. Onder de vroegere stadsbierbrouwerijen liggen nog wel grote waterkelders.

Jeroen en Anne vonden na een publieke oproep de Kievitshoeve, waarvan de huidige eigenaren de oude waterkelder in ere hadden hersteld. Zij boden aan de kelder schoon te maken. Ze legden stap voor stap het werk vast, door hun poëtische oplettendheid kunst scheppend. De modderprenten zijn gemaakt door een mooi Nepalees papier zacht op de in een kruitwagen verzamelde modder uit de kelder leggen.

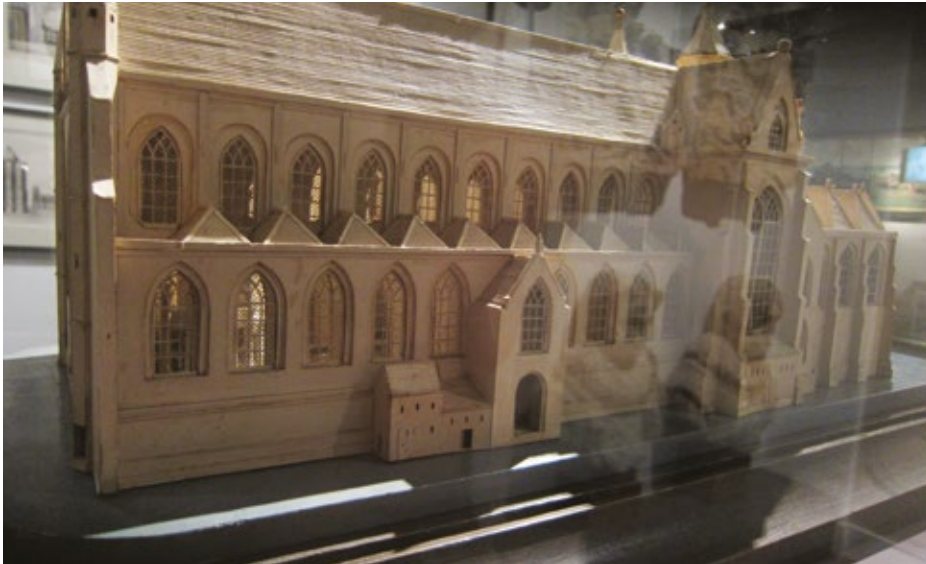
The tender care and the attention the islanders paid to freshwater harvesting and preservation is noticeable everywhere in the museum. More proof can be found in the depots. In the town, taps at the sidewalks van still be seen near the houses along the Oude Haven; there is an old manually run pump in front of the museum; and there are special partitions, which were used to keep the salt water away from the town. Underneath the old town breweries (no longer active) big water cisterns can be discovered.

WATERLANDERS

Jeroen and Anne met the present owners of the Kievitshoeve after a public call. They had opened the cistern again. Jeroen and Anne offered to clean the cisterns, meanwhile documenting the job step by step and, by paying an almost poetic diligence, creating art. The mud prints were made by placing a beautiful Nepalese paper gently on the mud from the basement, where it was collected in a wheelbarrow.



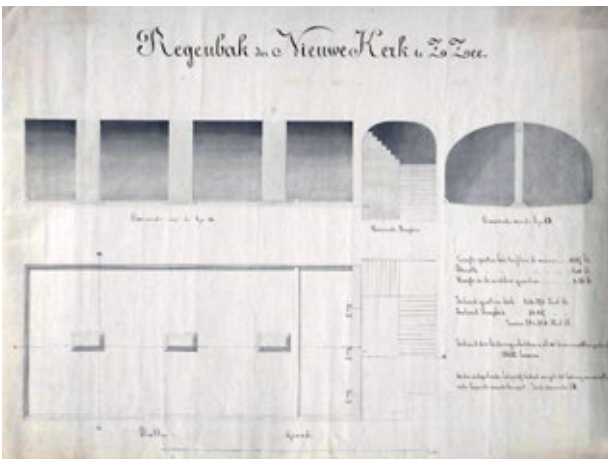
Regenbak Kievitshoeve / Rain cistern Kievitshoeve (farm)



maquette oude St Lievensmonsterkerk MET Waterhuisje /
Mock-up old St. Lievensmonster Church WITH water house

WATERLANDERS

Bewoners van een eiland in een estuarium moeten traditioneel zoet water oogsten en bewaren. Klimaatverandering versterkt de noodzaak om deze oude kunst te doen herleven en regen te verwelkomen. Het waterhuisje verwijst naar de (waarschijnlijk) nog onder het plein van de nieuwe kerk gelegen Middeleeuwse cisterne.



Aanzichten oude waterkelder / Plan of original cistern



Drinkwater verkoper Willem /
Fresh water salesman Willem



WATERLANDERS

Inhabitants of an island in an estuary traditionally need to harvest and preserve fresh water. Climate change reinforces the necessity of revival of this old art of welcoming the rain. The tiny water house refers to the Medieval cistern, assumingly still present under the surface of the square in front of the new church.



Waterkommen van lokale klei / Water bowls of local clay

Koos de Muinck schreef Waterlanders, een kort stuk voor het carillon van het museum.. / Koos de Muinck wrote Waterlanders, a short piece for the Townhall Museum's carillon.

schema wanneer het stuk speelt op het carillon



Componist Koos de Muinck en stadsbeiaardier Janno den Engelsman / Composer Koos de Muinck and carrillonneur Janno den Engelsman

